



čtvrťák

TO NEJZAJÍMAVĚJŠÍ Z ČAKOVIC, LETŇAN A OKOLÍ – PODZIM 2023



Stačí
„odšpuntovat“...

Letnian

Bytový dům, Praha - Letňany

byx

Výhodnější a flexibilnější
než hypotéka

Nejlepší byty v Letňanech.

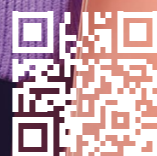
Ke koupi nebo
k pronájmu
s BYX.



”
Shoppingem žiju.

OC Letňany, nedaleko mého domova, je můj ráj.

800 720 250 letnian.cz



letnian.cz

Editorial

Milí čtenáři

Letňany se mění. Jejich zásadní část a již dlouhou dobu „jen nenápadně a potichu“ tikající srdce – areál bývalé Avie – prochází revitalizací, takzvanou sanací. Není to vůbec jednoduchý proces a nelze ho uskutečnit ze dne na den. Až při pohledu zblízka a díky nejrůznějším zkouškám půdy postupně vyplovává najevo, kolik toho je ještě potřeba udělat pro „ozdravení“. Některé kroky a zajímavosti vám tak chceme postupně představovat v následujících číslech v rubrice příznačně nazvané „Jak se čistí město“. Ale nejen to potřebuje čas od času intenzivní dotyky někoho jiného, kdo mu může a opravdu chce pomoci. Čas vedoucí k jistému „znovuzkřížení“ by měl každý z nás věnovat i sám sobě. Proto vás zavedeme i do světa zdraví, pohybu a péče o vlastní tělo i mysl. Také tento seriál bude zdrojem informací pro všechny, kteří chtějí posunout svůj životní styl aktivnějším a zdravějším, tedy tím jedine správným směrem. Názory odborníků a všech zasvěcených se mohou občas lišit a někdy být i protichůdné. Ale většina z nás jaksí podvědomě cítí, co je správné – a kudy se vydat. Určitě se na té cestě někde potkáme.

► Příjemné čtení vám přeje redakce
Čtvrtáku



4

Na pokračování
Pečujeme o sebe



14

Téma brownfield
Vysočany



6

Na pokračování
Jak se čistí město



16

Nostalgie
Zámek Čakovice



8

Transport
Stačí „odšpuntovat“...

Pečujeme o sebe

POHYB BEZ BOLESTI ANEB STAČÍ 15 MINUT DENNĚ



Nejen školáci, ale i my dospělí po prázdninách a dovolených často trpíme. Platí to dvojnásob, máme-li sedavé zaměstnání. Lidské tělo je totiž stvořeno k pohybu. Dlouhé sezení a oči fixované na monitor naší tělesné schránce zkrátka neprospívají. Přitom k tomu, aby záda ani jiná část těla nebolela, stačí někdy i 15 minut pohybu denně. „Pracovní návyky nás dovedly k minimálnímu používání vlastního těla, které se bez správného posílení a protažení důležitých svalů začne ozývat a bolet. Pomoci může jedině pravidelné a správně prováděné cvičení a lze začít třeba pouhými patnácti minutami denně,“ radí Hanka Toufarová, lektorka metody Pohyb bez bolesti. Jejím principem je naučit každý sval, aby fungoval tak, jak má.

Jednoduchá série cviků, kterou pro Čtvrták Hanka připravila, začíná aktivací mezilopatkových a protažením prsních svalů. Jak tedy na to?

Sedněte si na rovnou židli tak, abyste měli v kolenou 90° a chodidla pohodlně dosáhli na zem. Kyčle, kolena a chodidla zůstávají v jedné linii, špičky prstů u nohou směřují dopředu. V bedrech je přirozené prohnutí. Dejte ruce v týl, lokty vzad jdou jako první, lopatky k sobě, ramena dolů. Hlava je v prodloužení páteře, dívejte se před sebe do výše svých očí. Vydržte v pozici alespoň 60 sekund.

Celá série obsahuje několik krátkých a snadno zapamatovatelných cviků, které časem najdete na webové stránce našeho časopisu, na adrese www.ctvrtak.cz.

Potřebujete nebo chcete daleko víc? V Letňanech i Čakovicích se nabízí široká škála možností, jak si zasportovat, anebo požádat odborníky o pomoc s rozbolavělým tělem. Skutečně „žhavou“ novinkou je sportovní klinika Re:Cupera, kde je možné na vlastní kůži využít řadu moderních rehabilitačních a fyzioterapeutických metod. Mimo jiné tam nově nabízejí i cvičení pro důchodce. Bližší podrobnosti a tipy vám rádi nabídneme v příštím vydání Čtvrtáku. ■

Jak se čistí město aneb jeho znovuzrození

„ROZJEZD“ NAŠEHO SERIÁLU TAK TROCHU SYMBOLICKY ODSTARTUJE „PÁD“ JEDNÉ DOMINANTY A OHLÉDNUTÍ DO HISTORIE

Odpočítávání, zážeh, obrovský tlak a... Chvilé napětí a očekávání všech, kteří stáli v dostatečné vzdálenosti okolo. Později obrovský hukot a k zemi se do předem určeného koridoru poroučel komín bývalé teplárny.

Tak nějak, probíhá start raketoplánu, ale v případě letňanské Avie tentýž akt představoval řízenou demolici jedné z dominant areálu, přes 70 metrů vysokého komínu. Ten svého času pomáhal vytápět nejen jednotlivé výrobní haly, ale též přilehlá sídliště.

Jeho technický stav už bohužel neodpovídal současným požadavkům, navíc stál přímo uprostřed 66hektarového brownfieldu. Ten nyní prochází revitalizací a probíhají na něm intenzivní sanační práce, aby mohl být otevřen pro výstavbu i veřejnosti. Areál Avie tím sice přišel o jednu ze svých dominant, ale jeho genius loci budou i nadále připomínat další stavební prvky, jako například vodárenská věž. ▶



Text: David Hloušek Foto: archiv Odien



Více než 70 metrů vysoká dominanta vznikla v 70. letech, kdy probíhala v letňanském areálu rozsáhlá výstavba výrobních linek, včetně nové lisovny a lakovny pro výrobu vozidel Avia A20 a A30. Původní kotelna už nevyhovovala svým výkonem a navíc její nízký komín svými sazemi znečišťoval areál i přilehlé okolí. „Nová kotelna napojená na vysoký komín dokázala vyrobit až 18 tun páry za hodinu s teplotou 205 °C. Vlastní komín tehdy vystavěl NP

Teplotechna a pár metrů pod vrcholem měl ochoz, na kterém v noci zářilo výstražné červené světlo určené pro orientaci letadel,“ popisuje David Hloušek, autor mnoha knih o historii Avie. Bohatá historie tohoto prostoru snad brzy začne svoji novou kapitolu, hned jak se nyní ohraničená a uzavřená oblast otevře veřejnosti, zprůchodní a vznikne tam plnohodnotná městská čtvrť s občanskou vybaveností, pracovními příležitostmi a dostatkem zeleně. ■

Demolice se přitom uskutečnila šetrnou metodou tlakového rozpojování komínů, nazývanou Green Break Technology. „Její výhody zahrnují lepší kontrolu nad likvidovaným materiálem a současně minimalizují poškození okolního prostředí, stejně jako snižují tvorbu prachu a vibrací,“ uvedl Lukáš Vrba, technický ředitel Odien Real Estate, který má ve firmě mimo jiné na starosti i probíhající sanaci areálu. A vzápětí doplnil, že: „šetrný přístup a ohleduplnost jako taková jsou ostatně spojovací linkou nejen revitalizace, ale i následné výstavby a plánů na budoucí fungování celého prostoru coby moderní takzvané modrozelené čtvrti.“ ▶





Stací „odšpuntovat“...

NA ZMĚNU ÚZEMNÍHO PLÁNU ČEKÁJÍ V PRAZE DESÍTKY MÍST DLOUHÉ ROKY AŽ DESETILETÍ. ALE ZATÍMCO VĚTŠINA Z NICH TVOŘÍ NA MAPĚ HLAVNÍHO MĚSTA JEN NICOTNÉ FLÍČKY PŘIPOMÍNAJÍCÍ MINIATURNÍ PIHY, BÝVALÝ TOVÁRNÍ KOMPLEX AVIA CITY NA SEVERU MĚSTA NA ROZHRANÍ ČAKOVIC A LETŇAN JE OPRAVDOVÝM, BYĚ SKRYTÝM GIGANTEM. VELKÝM MATEŘSKÝM ZNAMÍNKEM.



Těžko si představit rozlehlost prostoru, který je už dlouhou řádku let nepřístupný. Ani lidé žijící v jeho těsné blízkosti ho možná už otevřený sami nezažili, takže nemají větší představu či měřítko. Lze to však rychle napravit. Největší stadion světa, který nenajdete nikde jinde než na pražském Strahově, zabírá plochu devíti fotbalových hřišť – asi 6,3 hektaru. Jen o fous větší je čakovický zámecký park s rozlohou hektarů sedmi. Aktuálně budovaná nová městská čtvrť Smíchov City se roztahuje na 20 hektarech, dvakrát větší je pak lesopark v Letňanech.

Ale co to je proti 66 (!) hektarům plochy na místech dřívějších výrobních linek, průmyslových hal a skladišť letňanské Avie, které vlastní společnost Odien Real Estate? Kdyby byla tato dnes oplocená a hlídaná oblast změnou územního plánu „otevřena“, mohla by se během pouhých pár měsíců stát průchozí spojnici pro většinu obyvatel Prahy 18 a sousedních Čakovic. ▶



Rozdíl mezi maratonem a sprintem

Zapomeňme teď na chvíli na plánovanou výstavbu 3 nových škol, 5 mateřských školek, bezpočtu pracovních příležitostí i bytů pro až 10 000 lidí v prostorách bývalé Avie Letňany. Sám Michael Saran, generální ředitel skupiny Odien, uvedl, že se jedná o projekt realizovatelný v průběhu dalších 25 let. Kromě obrovských investic bude vyžadovat i spoustu času.

Na rozdíl od vytyčení a vyasfaltování jednoduchých tras pro pěší i cyklisty, které by dokázaly znovu propojit dnes uměle oddělené části téže městské čtvrti. Stalo by se tak pravděpodobně podobně rychle, jako když padla berlínská zeď... Z jedné strany by se dalo vystupovat a nastupovat na železniční stanici Praha-Čakovice a z té druhé? Až tam by mohla končit linka tramvaje, která má nyní finálně utáženou smyčku na Sídlišti Ďáblice. Takové spojení Čakovic, Letňan a Kobylis by napravilo nevhodné ukončení trasy metra C na hranici katastrálních území Vysočan a Letňan umístěné víceméně mimo zástavbu. Léta „mrtvé“ území, nyní zakonzervované v čase i prostoru, by se probudilo jako království z pohádky o spící Růžence. ▶

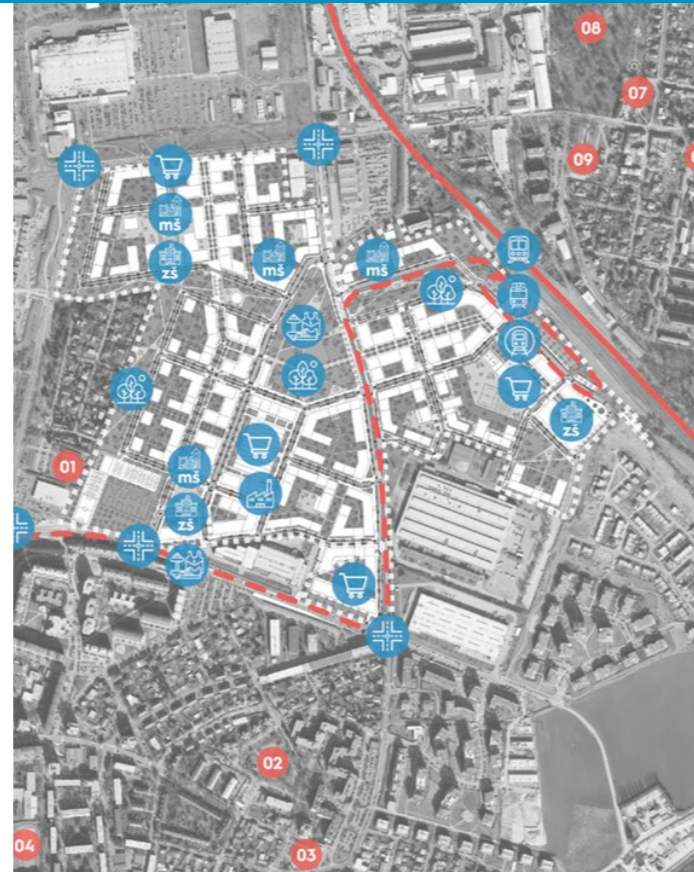


Pohledem filozofie

Že je změna příčinou a utvářením života, hlásal už Aristoteles. Pohyb je přitom základem veškeré aktivní činnosti, napomáhá k seberealizaci i ke kontaktu s okolím. Současně je nutný pro správný vývoj každého jedince. V infrastruktuře města představuje moderní dopravu nakonfigurovanou tak, aby nevznikaly zácpy, ve kterých stráví Pražané podle statistik už více než den za rok. Otevřením prostoru bývalých výroben Avia Letňany by se navíc v mnohém vyřešila komplikovaná situace v ulicích Veselská a Tupolevova, které už dnes téměř nelze pěšky pro neustálý proud jedoucích vozů přejít. V plánu je i výstavba odstavného parkoviště přímo u nádražní budovy Praha-Čakovice, odkud to trvá vlakem v rámci MHD lítačky, ať už na Masarykovo nádraží, či na to Hlavní, pouhých 20 minut. Identická cesta autem ve špičce zabere dobře přes půl hodiny, nemluvě o finálním problému, kde pak zaparkovat. Současně s tím by se uvedla znovu do provozu pěší lávka vedoucí přes koleje, která je dnes zavřená a nutí každého celý obrovský areál obcházet. To by místním ušetřilo až 20 minut chůze. Došlo by i na rekonstrukci a modernizaci celého vlakového nádraží, jak potvrdil Pavel Paidar, ředitel odboru přípravy staveb Správy železnic. Elektrifikace daného železničního koridoru a jeho zdvoukolejnění by navíc mohly zkrátit dopravu do centra až o půlku času. Všechna tato řešení jsou podporována dopravními úřady, magistrátem i městskými částmi. ▶

MNOHO SCHVÁLENO, ALE...

Projekt přestavby a transformace Avia City už má také dokončený regulační výkres, postupuje podle pravidel schválených pro developery v Praze a navrhuje i ojedinělé plnění developera při realizaci projektu v dané lokalitě, včetně vyčištění a sanace bývalých továrních prostor, dnes tvořících srdce tohoto brownfieldu. Pokud vše podpoří i radnice Čakovice a Letňan, následně se aktivně zapojí město a pomůže s přípravou dopravní infrastruktury. Tak se alespoň vyjádřil náměstek primátora hl. m. Prahy pro územní rozvoj, doc. Ing. arch. Petr Hlaváček. Dnes tak paradoxně stačí udělat první, rozhodný krok. Ten se stane pomyslným motorem, který odstartuje další změny, ze kterých budou těžit nejen současní majitelé daného pozemku, ale především lidé bydlící v jeho blízkosti. A možná se následně dočkají i přímého propojení na metro, které by vedlo pravděpodobně podle silnice Tupolevova a následně ve směru komunikace Veselská. ■



JEDNA Z UVAŽOVANÝCH VARIANT BUDOUCÍ DOPRAVNÍ SITUACE

Komentáře zúčastněných stran

Lukáš Vrba, technický ředitel Odien Real Estate: „Na řešení dopravní situace v Letňanech jde uplatnit jednoduchá rovnice: Změna územního plánu pro území bývalé Avie = přístup k nádraží Čakovice z Letňan + napojení tramvajové tratě + spousta nových pozemních komunikací, jakož i cyklotras a průchodu pro pěší. To je skutečné řešení. V opačném případě by se z areálu Avia stala průmyslová zóna a zmiňovaného rozvoje by se letňanští ani čakovičtí nedočkali.“

Doc. Ing. arch. Jakub Cigler, architekt, autor projektu AVIA City: „Zásadní zlepšení dopravy v oblasti se přímo váže na projekt AVIA City. Místním se otevře dosud neprůchozí prostor bývalého průmyslového areálu, který usnadní život lidem z okolních čtvrtí a zlepší dostupnost městské hromadné dopravy. Projekt zlepší průjezdnost celé čtvrti a nabídne prodloužení tramvajové tratě. Vzhledem k plánované modernizaci vlakového nádraží Čakovice se počítá i s vybudováním lávky pro pěší, která propojí Letňany s Čakovicemi a ušetří místním až 20 minut jejich času.“

Alexandr Lochman, místostarosta MČ Čakovice: „Jsou dvě možnosti, jak nahlížet na takto rozsáhlý projekt – jako na příležitost, nebo jako na hrozbu. Městská část Praha-Čakovice ho vnímá jako možnost odstranit současnou rušící výrobu, která je v platném územním plánu, jinými slovy nechceme, aby pokračoval náročný průmysl, byť již utlumený. I Čakovice si částečně prošly a stále procházejí transformací z původně průmyslového charakteru oblasti do příjemného bydlení pro rodiny. V tomto duchu podporujeme vytvoření nového regionálního centra v prostorách bývalých továren, které budou doplněny zelení, službami, sportovními možnostmi novým bydlením. Neobejde se to však bez zásadních věcí, jako jsou námátkou: vyřešení dopravních vztahů, investice do silnic, křižovatek, chodníků, prodloužení metra C, vyřešení otázky umístění dětí do škol a školek, výstavby zdravotnických zařízení a mnoho dalšího. Projekt AVIA City musí být přidanou hodnotou v území i pro stávající občany. Proto budeme prosazovat, aby kontribuce, které vybere hl. m. Praha ve formě majetku či finančních prostředků, sloužily k rozvoji infrastruktury v tomto regionu a nikoli jinde.“

Stanislav Nekolný, radní pro dopravu, MČ Praha 18: „Naše městská část propojení komunikace Beranových a Kostelecká nedoporučuje a nepřeje si ho, jelikož veškerá doprava vedená nyní po komunikaci Tupolevova by vedla do „Starých“ Letňan. Tímto rozhodnutím chceme chránit obyvatele Letňan. Navíc by se stávající komunikace uvnitř areálu Avia musely zrekonstruovat a vjezdy do téhož prostoru především z čakovické strany upravit a rozšířit, na což nejsou finanční prostředky.“

Doc. Ing. arch. Petr Hlaváček, náměstek primátora pro oblast územního a strategického rozvoje: „AVIA City je dobrým příkladem revitalizace na severu Prahy. Má dokončený regulační výkres, postupuje podle pravidel schválených pro developery v Praze a navrhuje i ojedinělé plnění developera při realizaci projektu v dané lokalitě. V případě, že se změnou územního plánu budou souhlasit vedle Čakovice i Letňany, jsme připraveni revitalizaci tohoto brownfieldu podpořit v oblasti dopravní infrastruktury.“

Jozef Sinčák, generální ředitel TSK: „Obecně si myslím, že není šťastné protahovat jednání donekonečna, měnit podmínky a přidávat nové a nové požadavky. To by mohla všechna jednání ustrnout na mrtvém bodě, což by nebylo dobře především pro obyvatele Letňan. Přikláním se proto k tomu, aby všechny zúčastněné strany našly potřebnou vůli se domluvit na podmínkách změny ÚP a aby bylo možné začít s realizací zvoleného řešení. Neudělat nic je často to nejhorší a nejdražší řešení.“

Filip Jiřík, projektový manažer odboru Investice Povrch DPP: „Dopravní podnik hl. m. Prahy na základě pokynu hlavního města Prahy jako svého akcionáře zahájí v příštím roce projektovou přípravu tramvajové trati Sídliště Ďáblice – Letňany – Čakovice. Povolovací proces této akce i její realizace jsou však možné až po zajištění souladu s územním plánem.“

Martin Kubišta, ředitel projektu Letňan: „Také náš letňanský projekt i ve svých prezentačních materiálech počítá s otevřením Letňan, které nepochybně a zásadně zvýší hodnotu bytů jejich obyvatel, a tedy i hodnotu investic našich klientů projektu bytového domu Letňan. Ti se už teď těší na služby a vyžití, které jim tato perspektivní lokalita nabízí, nemluvě o nových možnostech dopravy spojené s otevřením areálu i vybudováním funkční čtvrti.“

Martin Zítek, architekt: „Nová tramvajová trať a dopravní spojení vlakem s centrem města za 20 minut je skvělou alternativou při čelení nadále trvajícím výzvám s problémy postihujícími především individuální osobní dopravu a AVIA City toto směřování k moderní, modrozelené čtvrti podporuje, zvláště když máme čelit výzvám v 21. století, jako je nedostupnost bydlení nebo klimatická krize.“

Pavel Paidar, ředitel odboru Správy železnic: „Role příměstské železniční dopravy roste. Chystáme zdvoukolejnění, elektrizaci železničního koridoru, zvýšení traťové rychlosti, kompletní peronizaci a výstavbu nových zastávek v oblasti. Z pohledu kapacity přitom počítáme samozřejmě s přístupem jak ze strany Čakovice, tak Letňan.“



Vysočanský mlýn: Brownfield ožívá a spojuje historii s moderním bydlením

OD ROKU 1835 TU STÁL FREYŮV CUKROVAR, KTERÝ BYL VŮBEC PRVNÍM PRŮMYSLOVÝM PODNIKEM VE VYSOČANECH. O TAKŘKA 80 LET POZDĚJI SE PAK Z TĚCHTO MÍST ZAČALY LINOUT I NEODOLATELNÉ VŮNĚ VYCHÁZEJÍCÍ Z ODKOLKOVÝCH PEKÁREN, KTERÉ SE ČASEM STALY JEDNOU Z NEJVĚTŠÍCH FIREM SVÉHO DRUHU U NÁS. V POSLEDNÍCH LETECH AREÁLY OBOU PROSLULÝCH PODNIKŮ CHÁTRALY, ALE TEĎ SE BLÝSKÁ NA LEPŠÍ ČASY – SEZNAMTE SE S AMBICIÓZNÍM PROJEKTEM, KTERÝ MÁ POD NÁZVEM VYSOČANSKÝ MLÝN PROMĚNIT CHŘADNOUCÍ BROWNFIELD V ÚŽASNÉ MÍSTO PRO ŽIVOT. ▶



Místo průmyslového rozmachu

Historie Vysočanského mlýna je bohatá a plná příběhů, které vyprávějí o průmyslovém rozmachu, tradicích a pevných kořenech. Bedřich Frey zde v 19. století vybudoval parní cukrovar s elegantní empírovou budovou a potom se začaly dít věci. Jako jeden z prvních zde začal používat hydraulické lisy. Vůbec poprvé tady došlo k saturaci cukrové šťávy. A v neposlední řadě byla mezi Freyovým bytem a vysočanským cukrovarem zavedena první telefonní linka v Praze. Po ukončení provozu cukrovaru uvítal Vysočanský mlýn řadu dalších významných firem a šikovných lidí. Působila zde například továrna Avia. Své první pokusy tady prováděl motocyklový konstruktér J. F. Koch. A sídlily tu i již zmíněné Pekárny Odkolek, které po dlouhá léta plnily město vůní čerstvého chleba.

Šance na nový začátek

Dnes patří prostory s pestrou a slavnou historií mezi takzvané brownfieldy, tedy nevyužívané, zanedbávané a chátrající prostranství. Rodí se však vítaná změna. Společnost Metrostav Development totiž přišla s nápadem na ambiciózní revitalizaci, která si klade za cíl oživit industriální minulost tohoto místa a zároveň poskytnout lidem skvělé místo pro život. Bývalý cukrovar Frey a slavné Pekárny Odkolek se mění v prostor pro nadstandardní bydlení. Komplex byl navržen tak, aby se v něm tvářil v tvář střetávaly minulost s budoucností a aby se zde každý cítil příjemně i bezpečně. Vedle různých variant bydlení tu tak budou mít noví rezidenti k dispozici i parky, hřiště, kavárny či školku. Půjde zkrátka o místo, kde bude pulzovat život.

Udržitelnost jako důležitý rys projektu

Revitalizace Vysočanského mlýna si zaslouží obdiv nejen kvůli tomu, co znamená pro město, ale také pro svou udržitelnost. Při demolici původních staveb například vzniklo zhruba 75 tisíc tun betonové a cihelné suti, jejíž následná cesta rozhodně neměla cíl na skládce. Materiál byl určen k recyklaci, a tak mohl posloužit i jako ekologické plnivo při výrobě betonových směsí. Vysočanský mlýn tedy znovu ožívá i díky moderně zpracovaným troskám svých původních budov. Historie zůstává jeho hmatatelnou součástí, i když prim hraje současnost a budoucnost. Tohle místo zkrátka spojuje staré příběhy s novými a nabízí městu i jeho obyvatelům skvělou příležitost k životu. Přináší moderní bydlení s důrazem na kvalitu, komunitu a udržitelnost. S jeho cílem ostatně souzníme všichni: oživit a zachovat ducha Vysočan pro další generace, to by si jistě přál každý, kdo to tam miluje. ■



Čakovický zámek se svědectvím památných stromů

ANGLICKÝ PARK S PAMÁTKOVĚ CHRÁNĚNÝMI STROMY SE V ČAKOVICÍCH ROZPROSTÍRÁ MEZI CUKROVAREM A ZÁMKEM, KTERÝ DNES ZNÁTE JAKO RŮŽOVÉ, DO TVARU PODKOVY TVAROVANÉ SÍDLO ZÁKLADNÍ UMĚLECKÉ ŠKOLY MARIE PODVALOVÉ. ZA SVOU PODOBU VDĚČÍ ÚSPĚŠNÉMU PODNIKATELI I HRABĚNCE ANTONII Z KLEBELSBERGU.

Zámek získal svou dnešní klasicistní podobu po polovině 19. století, kdy ho vlastnil Wilhelm Alexander Ritter von Schoeller, průmyslník, podnikatel a bankéř z německé podnikatelské rodiny. Schoeller podnikal i na českém území a na Moravě a vybudoval čakovický cukrovar. S úpravou zámku zvelebil i park, v němž vznikl rybník (dnes patří k rybářskému revíru Mratínského potoka) a bazén s altánem. Schoeller zařídil, aby měl zámek v obci číslo popisné 1.

Z tvrze je krásný zámek

Zámecká historie však sahá hluboko před Wilhelmovo šťastné narození. Původní tvrz v jednom z čakovických dvorů, doložená na začátku 15. století, byla v 17. století zničena za třicetileté války. V archivních dokumentech se o tvrzi, po válce obnovené, píše, že je „od kamene vystavená, šindelem krytá, v níž v hořejším štoku šest pokojů, pavlače a při zemi dva pokoje, čtyři komory a kůlna se nachází“. Od konce 17. století střídala stavba majitele a majitelky.

Mezi vlastníky se objevili i tací, kteří se pustili do větších stavebních úprav, postupně posouvali stavbu až do její nynější architektonické podoby a zapsali se tím čitelněji do místní historie. Na panské sídlo proměnil tvrz její majitel František Josef Šlik, hrabě z Pasanu a Weiskirchenu, a to někdy v průběhu 20. a 30. let 18. století. Přestavba tvrze na zámek se připisuje Antonii, hraběnce z Klebelsbergu, rozené Kolowrat-Krakovské. A to jsme již ve druhé polovině 18. století, kdy se o zámku píše v Topographie des Königreichs Böhmen z roku 1788 jako o krásném zámku, který by neměl ujít ničí pozornosti. ▶



Živí svědci minulých časů Schoellerové na zámku pobývali až do konce 2. světové války, poslední z nich byla hraběnka Rosa. Poté se střídaly účely využití, až konečně druhá půlka 20. století přinesla zámku školní život. Nejprve v podobě gymnázia a potom lidové školy umění, nyní základní umělecké školy. Umělecké využití zámku doplňuje knihovna a sály pro různorodé společenské a kulturní akce i pro schůze zastupitelstva.

A co živí svědci minulých časů, již zmíněné památné stromy? Jasan ztepilý zřejmě pamatuje ještě Antonii z Klebelsbergu. A jinan dvoulaločný patří z hlediska obvodu kmene k nejmohutnějším památným stromům svého druhu v Česku. ■

Hrabata z Klebelsbergu a básník Goethe
Manželem Antonie Kolowrat-Krakovské byl Vojtěch Václav, hrabě z Klebelsbergu. Měli syna Františka Josefa, který se stal jedním ze zakladatelů Vlasteneckého muzea v Čechách, nynějšího Národního muzea. František Josef se oženil s Amalií von Levetzow, čímž se jeho nevlastní dcerou stala Amaliina dcerka z předchozího manželství Ulrika, pozdní láska slavného Johanna Wolfganga von Goethe, německého básníka, romanopisce, dramatika a politika.

Události v okolí



For Kids,

největší veletrh hraček, her a potřeb pro děti, se uskuteční ve dnech 20.–22. října společně s prodejní výstavou modelářské a kreativní tvorby FOR MODEL & CREATIVE a přehlídkou interaktivní zábavy a videoher FOR GAMES. Cílem všech těchto akcí je prezentovat současné trendy a vytvořit ideální platformu pro setkávání výrobců, prodejců i dovozců se širokou veřejností.

Více detailů a zajímavostí najdete na www.forkids.cz

Největší výstava ve střední a východní Evropě se zaměřením na tuning, motosport, historické automobily a motocykly – to je

Prague Car Festival

Akce se uskuteční 28.–29. října a její letos již 20. ročník přinese jedinečnou podívanou všem návštěvníkům i vyznavačům automobilismu. Expozice zabírající plochu 32 000 metrů čtverečních představí výjimečný tuning, jakož i českou a zahraniční špičku automobilových a motocyklových závodů od předválečného období po současnost.

Více detailů a zajímavostí najdete na www.praguecarfestival.cz



For Beauty 20.–21. října

je veletrh zaměřený na kosmetiku, kadeřnictví, péči o vlasy, nehtový design a modeláž, manikúru, pedikúru, péči o nohy, jakož i vybavení salonů a SPA center. Jednotlivé značky představí nejnovější výrobky a přístroje zaměřené na současné trendy v kosmetických oborech, zejména na anti-aging, dermakosmetiku, modelaci postavy, wellness, relaxaci, ale také zdravotní životní styl. Těšit se můžete i na mezinárodní holičskou soutěž ČR v barberingu Barber Battle Junior, šampionát v nail artu a designu NAILPRO Czech, podobně jako na mistrovství ČR profesionálních pedikérů.

Více detailů a zajímavostí najdete na www.veletrhkosmetiky.cz



HOTEL | KONFERENCE A EVENTY | FITNESS A WELLNESS | FYZIOTERAPIE | KRYOTERAPIE | RESTAURACE

MODERNÍ interiéry, KRÁSNÉ venkovní prostory, VÝTEČNÁ kuchyně, POHODLNÉ ubytování, SPORTOVNÍ a RELAXAČNÍ zázemí s PŘÁTELSKÝM a individuálním přístupem

– to vše činí z **BLUE ORANGE RESORTU**

TO SPRÁVNÉ MÍSTO pro Vaši firemní i soukromou akci.



www.blueorange.cz



**15%
SLEVA**

na skupinovou lekci

Platnost do 31. 12. 2023.



RE:CUPERA
BEAUTY CLINIC

**15%
SLEVA**

na kosmetické ošetření

Platnost do 31. 12. 2023.



RE:CUPERA
SPORTS AND PERFORMANCE CLINIC

**15%
SLEVA**

na fyzioterapii

Platnost do 31. 12. 2023.